



Общество с ограниченной ответственностью «Истра «Водоканал - Сервис»

143591, Московская область,
г.о. Истра, с. Рождествено,
ул. Сиреневый б-р, стр. 1а

Тел./факс 8 (495) 107-01-91
E-mail: info@iwus.ru
Сайт: vodokanal-service.ru

Коммерческое предложение

***На поставку, монтаж оборудования и обслуживания системы видеонаблюдения по адресу:
Московская область, г.о. Истра, с. Рождествено, Рождественский бульвар д.2***

Благодарим Вас за проявленный интерес к нашей организации!

Строение, расположенное по ул. Рождественский бульвар, д. 2 имеет определенную геометрическую форму. Проведя осмотр названного строения, специалисты нашей организации могут предложить обоснованный вариант комплекта IP видеонаблюдения для организации видеоконтроля, установку и монтаж выбранного оборудования, проведение пусконаладочных работ, техническое обслуживание системы.

При рассмотрении вопроса о необходимом количестве требуемых видеокамер было принято решение об оптимальном их количестве, местах расположения и периметр просмотра: 17 IP видеокамер – входные группы, внешний периметр дома. Внутри подъездные зоны (холлы) 12 IP видеокамер- по 2 видеокамеры с углом видеофиксации до 120 градусов, направленных на вход в подъезд, лифтовой холл и проход на лестничный марш.

Все видеокамеры имеют высокий уровень разрешения 2 Мп, имеется функция включения по датчикам движения.

Предлагаемое оборудование позволяет проводить удаленный просмотр видеокамер на мобильные устройства (смартфоны, планшеты)

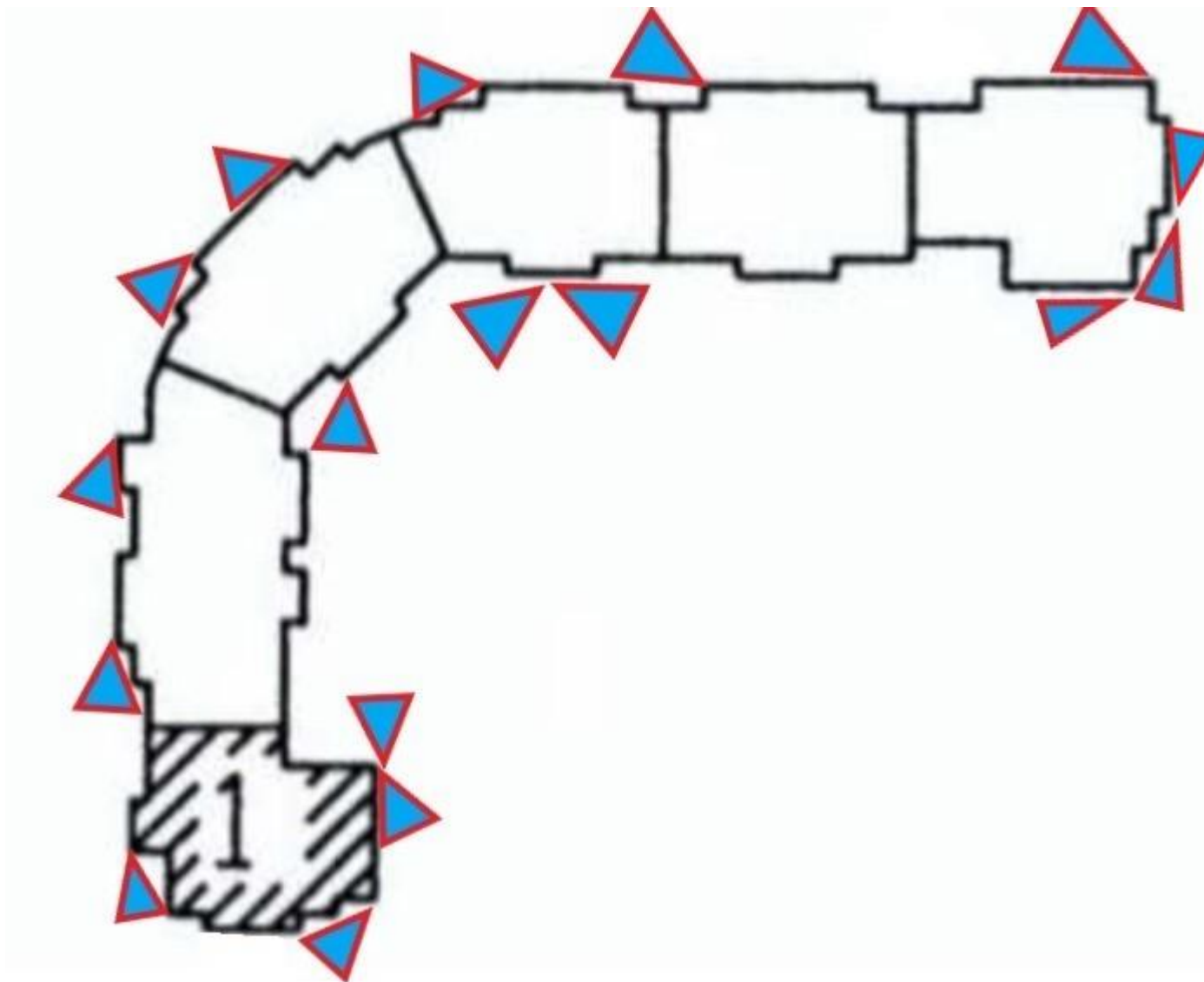
В комплект видеорегистратора установлен, накопитель информации, позволяющий хранить видеозаписи до 14 дней.

**Спецификация
планируемого к установке оборудования*.**

Наименование	Количество
Система IP видеонаблюдения на 32 камеры 2Мр PST IPK816BH-PoE	1 комплект
32 каналный IP видеорегистратор, FullHD разрешение 1900x1080, Интерфейсы USB, VGA, HDMI	1 шт
Коммутатор с PoE SWITCH на 16 портов	2 шт
Жесткий диск HDD	1 шт
Камера уличная IP с PoE	17 шт
Камера купольная IP с PoE	12 шт
Монитор 23,6 дюйма	1 шт
Координатное устройство (мышь)	1 шт
Кабель UTP 5e 4x2	1500 м
Гофра 16 мм	1000 м
Расходные материалы (коннектора, термоусаживаемая трубка, коробка и т.п.)	

*Исполнитель оставляет за собой право на замену указанного оборудование на аналогичное с равными или более высокими характеристиками;

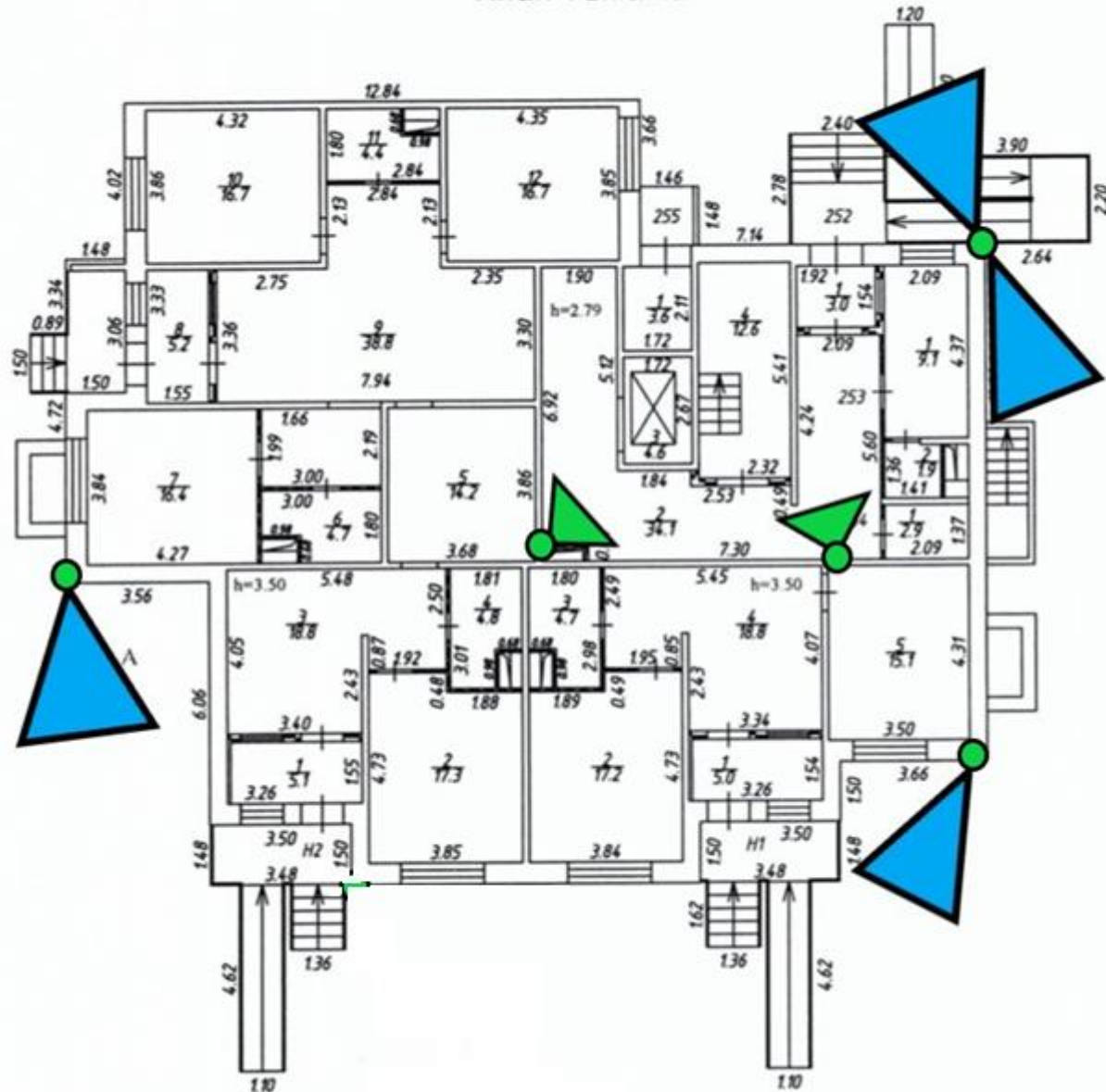
Принципиальная схема расположения наружных камер видеонаблюдения:



Далее прилагается принципиальная схема размещения камер видеонаблюдения:

Московская область, г.о. Истра, Рождественский бульвар, д.2, подъезд №1

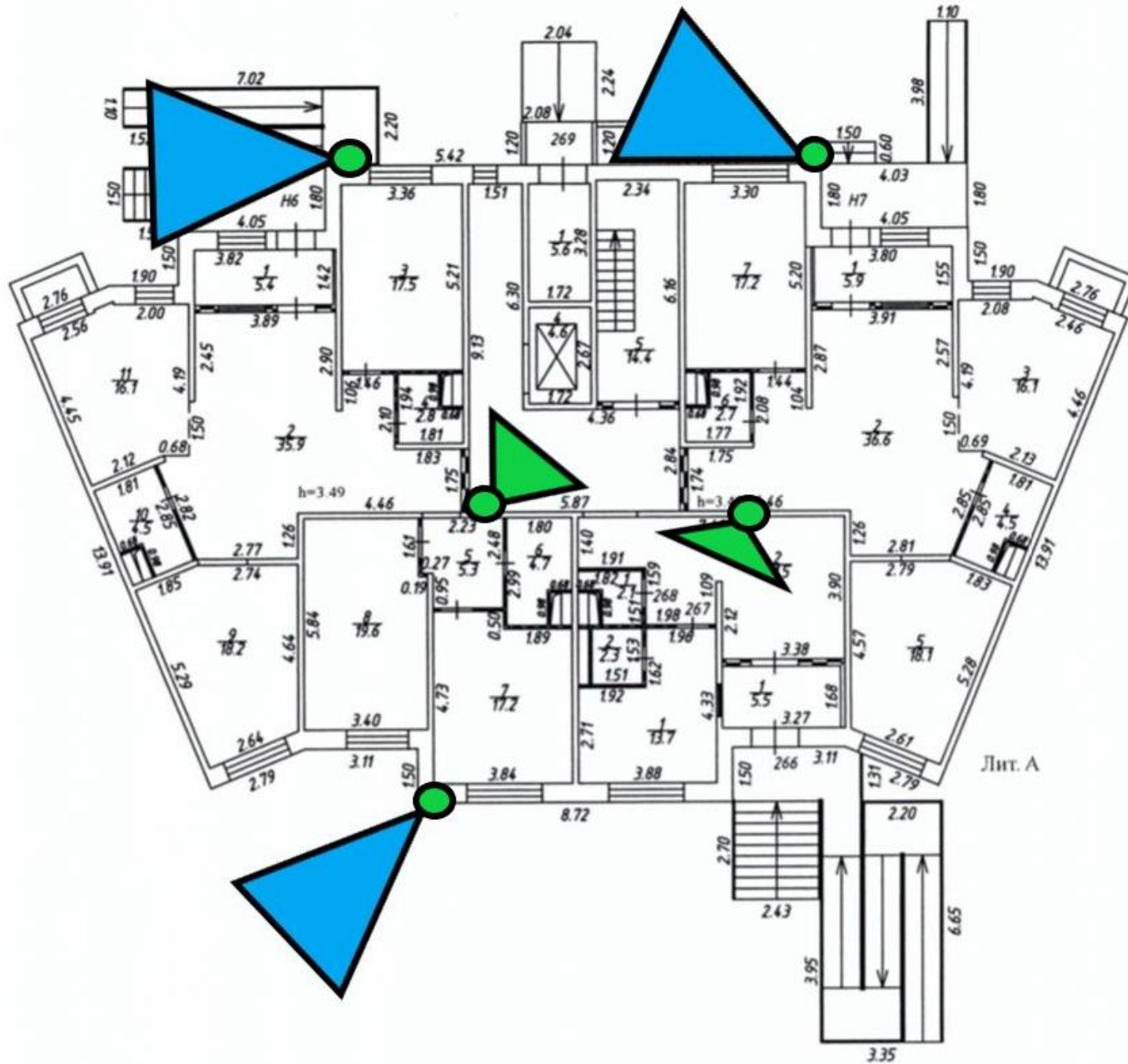
План 1 этажа



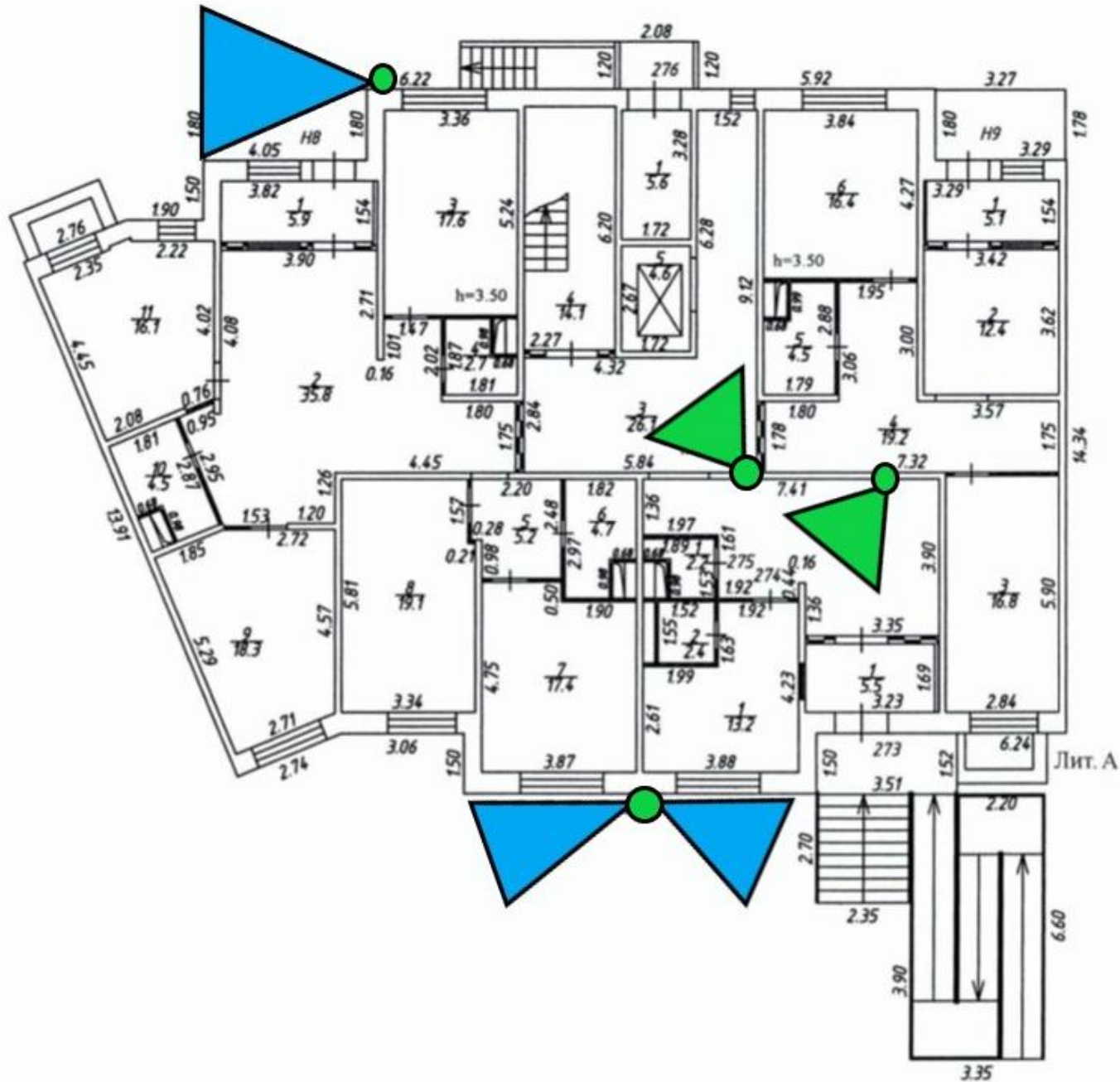
План 1 этажа



План 1 этажа

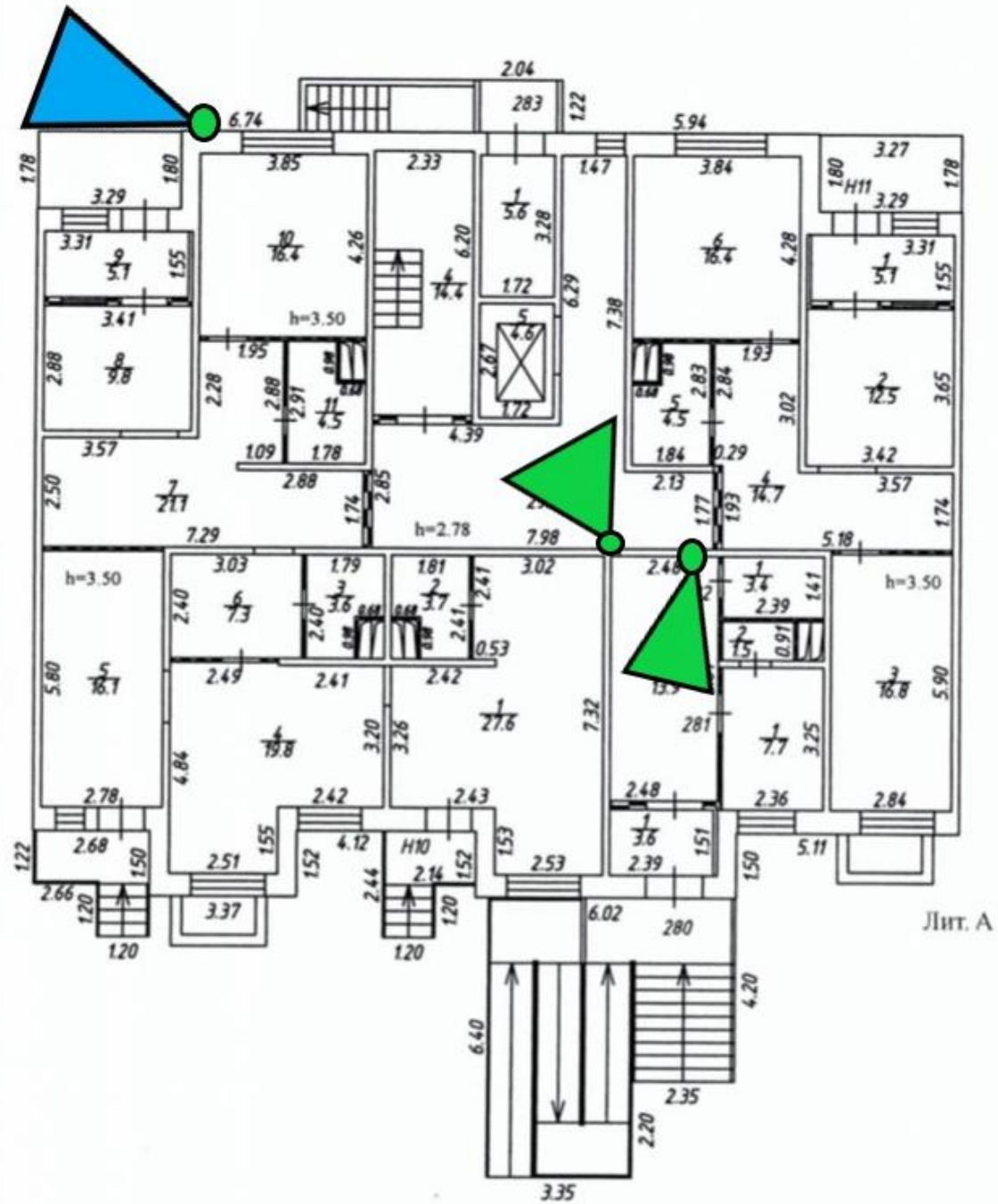


План 1 этажа



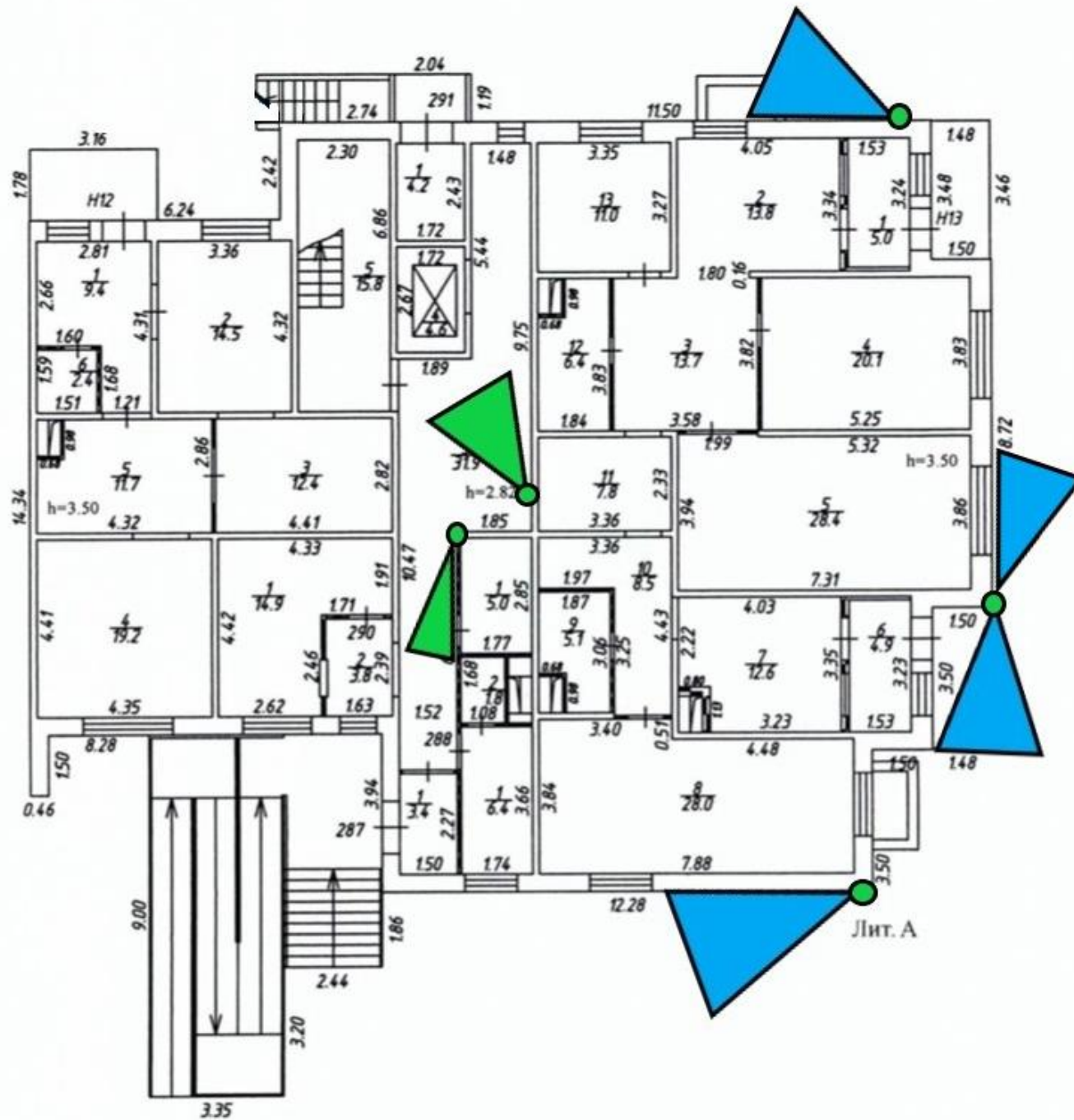
Лит. А

План 1 этажа



Лит. А

План 1 этажа



Регламенты технического обслуживания систем видеонаблюдения

Наименование работ	ТО1 (1 мес.)	ТО2 (3 мес.)	ТО4 (1 год)
Техническое обслуживание видеокамер			
Крепление видеокамеры	+	+	+
Удаление пыли и грязи с объектива и корпуса видеокамеры	+	+	+
Устранение повреждений корпуса видеокамеры/термокожуха	+	+	+
Устранение неисправности органов управления	+	+	+
Проверка соответствия номинала и исправности защитных устройств		+	+
Проверка отсутствия «мертвых зон» в зоне обнаружения		+	+
Техническое обслуживание видеорегистраторов			
Надежность установки прибора	+	+	+
Удаление грязи и пыли с поверхности корпуса видеорегистратора, коммутатора	+	+	+
Проверка надежности разъемных соединений	+	+	+
Полная чистка от загрязнений с разбором всех компонентов видеорегистратора, коммутатора		+	+
Контроль правильности программирования режимов работы		+	+
Контроль исправности элементов индикации и органов управления	+	+	+
Тестирование работоспособности жестких дисков видеорегистратора			+
Техническое обслуживание сопутствующей инфраструктуры			
Надежность крепления проводов на клеммных колодках		+	+
Контроль параметров кабельной трассы		+	
Проверка аккумуляторных батарей в БПИ			+
Эксплуатационно-техническая документация			
Заполнение журнала регламентных работ	+	+	+

Работы по обслуживанию видеонаблюдения включают осмотр следующего оборудования:

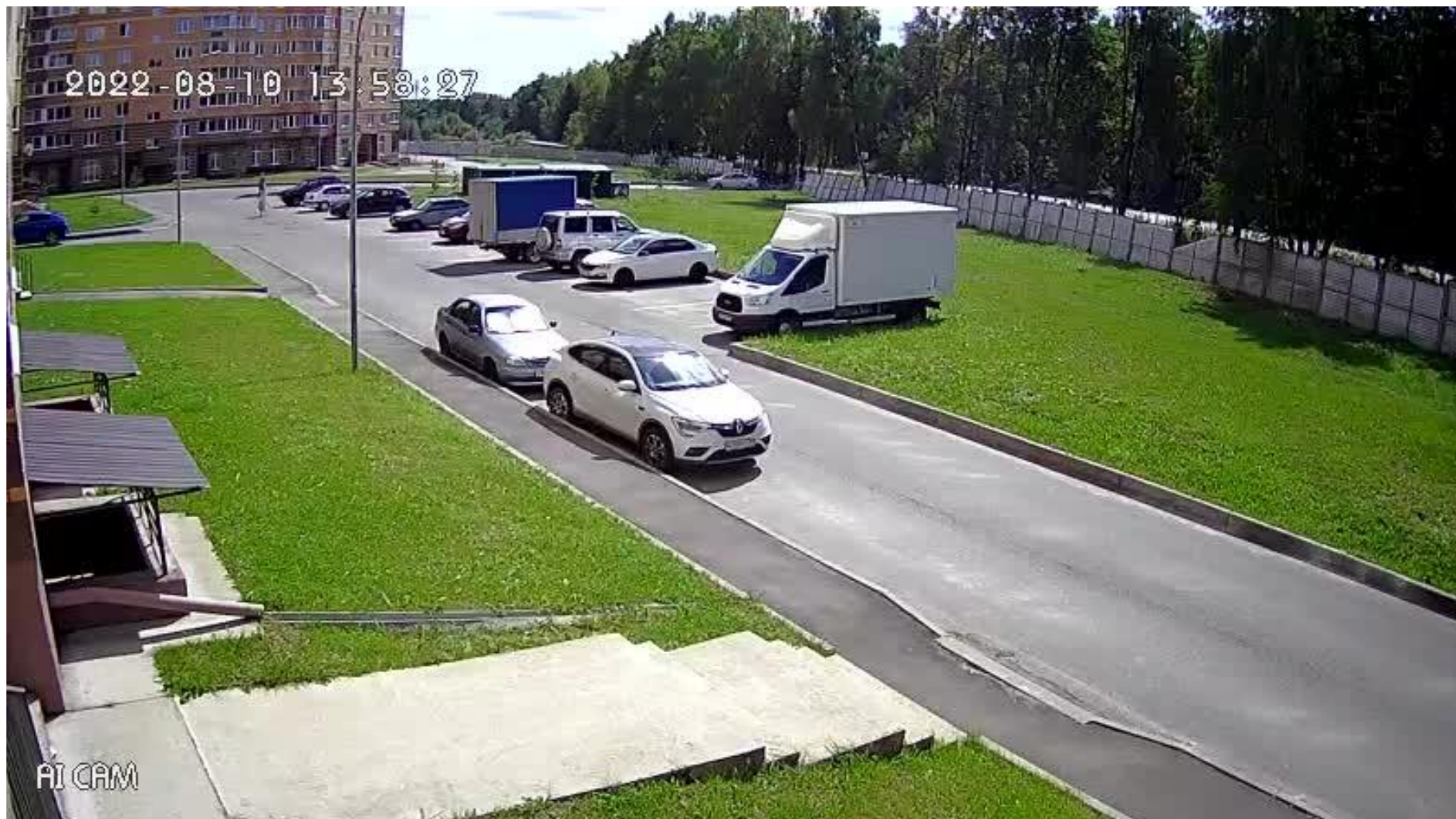
1. Источников постоянного тока, бесперебойных (резервных) источников питания.
2. Кабелей, электропроводки и проводов.
3. Видеорегистраторов, мониторов, коммутаторов, видеокамер.
4. Осмотр монитора на предмет не работающих камер, мигания, отсутствия изображения, ряби
5. Проверить видимость внутренней сети.
6. Проверить удаленный доступ к сети.
7. Проверить изображения в вечернее время на наличие паутины, засветки от инородных предметов.
8. Произвести внешний осмотр камер, а предмет смещения, провисов кабельных трасс

Регламент технического обслуживания видеонаблюдения включает следующие работы:

1. Проверку надежности установки оборудования.
2. Удаление загрязнений с поверхности источника питания (пыль, грязь, влага), устранение механических повреждений корпуса.
3. Чистку корпуса и объектива видеокамеры от пыли, грязи, влаги.
4. Проверку технического состояния оборудования.
5. Проверку исправности узлов управления.
6. Проверку исправности элементов оповещения и индикации.
7. Контроль наличия защитных крышек на соединительных коробках, печатей или пломб на них.
8. Проверку качества крепления проводов на разъемах и клеммных колодках.
9. Контроль правильности настроек установленного программного обеспечения и программирования режимов работы.
10. Проверка конфигурации зоны обнаружения камеры и ее чувствительности:
11. Проверка правильности установки видеокамеры;
12. Контроль площади охраняемой зоны;
13. Контроль дальности зоны обнаружения;

Примеры

Внешний периметр дома (фасадная часть)



Внутренний периметр дома (дворовая часть)



Внутриподъездный холл



Вход в подъезд



Ночной режим



Интерфейс мобильного приложения

